

スタンペディアオークション

2020年夏の文献セール

事前入札締切 2020年7月29日(水) 23:00

事前入札締め切り後、販売成立品以外をヤフオクでプライスダウン方式で販売

スタンペディアオークション株式会社

〒102-0083 千代田区麹町4-7-803 FAX: 03-6800-5384 auction@stampedia.net

<http://auction.stampedia.net>

注目の文献 戦前の郵趣文献に加えて、競争展および中国関連の名著が出品されています。

Lot No	スタート値	複	説明	定価(円)	状態
D 1	3,000		郵便切手の話 郵券蒐集家必携、英国リンコルン氏原著 大正2年の切手収集ガイド(1913, 和田商店)		6
D 2	1,000		日本の郵便切手 内容的に新味はないのは当然として、著者に注目(1927, 木村梅次郎 東京郵券倶楽部) 90ページ 経年劣化も時代相応	80 銭	8
D 3	300		日露戦争を語る 陸軍の巻 昭和初期の世の中の感じがわかる本(1935, 時事新報社) 167ページ	10 銭	9
D 4	1,000	複	蒐集の思ひ出(トレイシーウッドワード)、切手商になるまで(ルドルフ・フリードル)の2冊 切手趣味叢書第11編,13編(1938, 切手趣味) 経年劣化も時代相応	70 銭	8
D 5	100		切手趣味入門(1947, 逓信省) 127ページ 白黒 戦後すぐの発行です汚れている		6
D 6	2,000		INTERCONTINENTAL AIRMAILS vol.2 Asia and Australasia プラウドの書籍シリーズ(2009, Edward B. Proud) 896ページ		10
D 7	2,000		INTERCONTINENTAL AIRMAILS vol 1 Transatlantic and Pacific プラウドの書籍シリーズ(2008, Edward B. Proud) 632ページ		10
D 8	2,000		The british sea post offices in the east british maritime postal history vol.4 プラウドの書籍シリーズ(2003, Edward B. Proud) 476ページ		10
D 9	5,000	複	上海工部書信館 4巻揃い(2015, 王豊銓) 外箱あり		10
D 10	20,000	複	華郵集錦 1-8巻揃い(JPS) 外箱あり		10



D 1



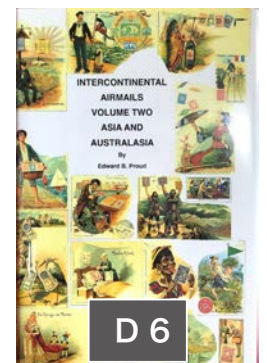
D 2



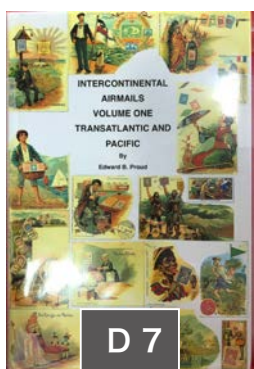
D 3



D 4



D 6



D 7



D 8



D 9

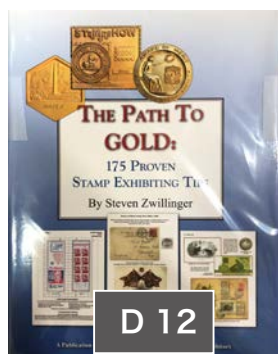


D 10



D 11

Lot No	スタート値	複	説明	定価 (円)	状態
D 11	2,000		環球華郵研究 第一期 Global Research Institute for Sino-Philately 中国語文献だが、一部の記事は英語や日本語あり。(2015, 環球華郵研究会) 242 ページ ハードカバー		8
D 12	2,000		The Path to Gold 具体例を挙げて、競争展示の改善について示された書籍 (2016, Steven Zeillinger 米、競争展出品者の会) 194 ページ		10
D 13	2,000	複	The Philatelic Exhibitor 20 冊 97-112, 116-120 (米、競争展出品者の会)		9
D 14	15,000	複	Philatelic Summit Papers vol.1,2,3,4,5,7,8,11 スウェーデンのマルメ市で開催されたフィラテリックサミットの講演をもとに制作された競争展向け指南書。出品者が読み込んだ後があり、少々疲れ気味も、今となっては日本では入手難の本 (ポストイルヨーネン)		8
D 15	3,000		Thematic Philately Explaining the Philatelic Material Philatelic Summit Papers (2014, Jonas Hallstrom) 40 ページカラー		10
D 16	18,000		日本郵便局名鑑 上下 2 巻を地方別に 12 冊に分けて私製製本 便利だが重くて危険な書籍を逆転の発想で分割製本。(鳴美)		10
D 17	3,000	複	郵便創業百年記念、竜文切手 4 種 銀メダルセット + 銅メダルセット (全日本郵便切手普及協会) 外箱あり 収納ケース付き		8
D 18	30,000		スクリーン線数測定に最適な定規付 30 倍単眼鏡 PENTAX ペンタックス 単眼鏡 [8x30 6.2] クローズアップレンズ。定価 1 万円代。どの郵趣メーカーによる単眼鏡よりも優れた民生品だが、製造中止から長く、中古品の入手も難しい。スケール (定規) が付いているため、スクリーン測定に適しており、収集家、切手ディーラーに愛用されている一品。ネットオークションにも滅多に登場せず、登場しても数万円で落札される製品。スクリーン線数測定に必要な付属品完備。サンプル画像 3 点は、6 円南天切手を見たところを写真で撮影したもの		



D 12



D 13



D 14



D 16



D 17



D 18



雑誌・切手サークル書籍 雑誌のハードカバー製本は重宝します。American Philatelist はまたとない入手チャンス!

Lot No	スタート値	複	説明	定価 (円)	状態
D 19	15,000	複	American Philatelist (1994 後 -2007, APS) <u>14 年間分</u> 、2005 年までの 12 年間はプロ仕様の合本製本		8
D 20	8,000	複	Japanese Philately (1975-2015, ISJP) 約 40 年分の冊子 76 冊、後半フルカラー		8
D 21	3,000	複	スタンペディアフィラテリックジャーナル 7 冊 2011-2015, 2017, 2018 (スタンペディア)	7,700	8
D 22	1,000		最近の情報 60 号 5 周年記念 (2009, 小判振舞処) 127 ページ	3,500	10
D 23	1,000		最近の情報 89 増刊 小判振舞処 10 周年記念誌 (2011, 小判振舞処) 178 ページ 多少焼けあり	5,000	9
D 24	1,000		最近の情報 100 号 記念号 (2012, 小判振舞処) 294 ページ		10
D 25	1,000		最近の情報 120 号 最近の情報 10 周年記念誌 (2014, 小判振舞処) 212 ページ		10
D 26	1,000		最近の情報 150 号 記念号 (2016, 小判振舞処) 156 ページ		10
D 27	1,000		最近の情報 182,183 合併号 最近の情報 15 周年記念誌 (2019, 小判振舞処) 83 ページ		10
D 28	8,000	複	郵趣研究 1-100 号揃い (JPS)		8
D 29	1,000	複	郵趣研究 2016 年合本 128-133 号を製本して一冊にしたもの (2016, JPS)		9

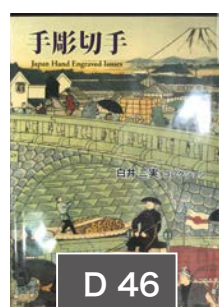
著者、監修者、出版社など、定価（特記ない限り円）、11段階評価による状態評価（数字が大きいほど状態良い。11=新品同様）、の順で掲載しています。

Lot No	スタート値	複	説明	定価(円)	状態
D 30	1,000	複	郵趣研究 134-139 2017 年度私製合本（2017, JPS） B5 31*6 ページ モノクロ	6,000	9
D 31	1,000	複	郵趣研究 2019 年合本 146-151 号を製本して一冊にしたもの（2019, JPS）		9
D 32	4,000	複	フィラ関西 3 年分私製合本 142-180 号、廃刊まで（関西郵趣連盟）		10
D 33	8,000	複	全日本郵趣 1 3 年分を年ごとに私製製本 平成 7-12, 14, 15, 19, 20, 22-24（日本郵趣連合）		9
D 34	3,000	複	全日本郵趣 601-616 2014-2017 年私製合本（2014-2017, 全日本郵趣連合） B5 モノクロ	11,200	9
D 35	500	複	全日本郵趣 2018 年合本 617-620 号を製本して一冊にしたもの、620 合はモノクロ版（2018, 全日本郵趣連合）		9
D 36	1,200	複	全日展の全記録 4 冊 2014, 2015, 2017, 2019（全日本郵趣連合）		9
D 37	600	複	全日本切手展全記録 2 冊 2018 と 2019、サイズ異なる（2020, 全日本郵趣連合）		10
D 38	欠番		↑ こちらのロットは同一内容・同一状態・同一スタート値が 3 点あります。		
D 39	欠番		↑ こちらのロットは同一内容・同一状態・同一スタート値が 3 点あります。		
D 40	100		郵趣年鑑 76（1977, 金井スタンプ商会） 84 ページ 白黒		7
D 41	10,000	複	スタンプコレクター 1-101, 205-260, 309-369（第一郵趣会）		8
D 42	2,000	複	スタンプコレクター 製本された 4 年分 1976、1977、1991、1992 年（第一郵趣会）		10
D 43	300	複	会報「方寸」2001 年 1 月ー 2004 年 2 月号（方寸会）		10
D 44	2,000		駄物であそば 2019（2019, いずみ切手研究会）		8
D 45	300	複	JPS オークション カタログ 12 冊 501-512 号（2016-2017, JPS）		9

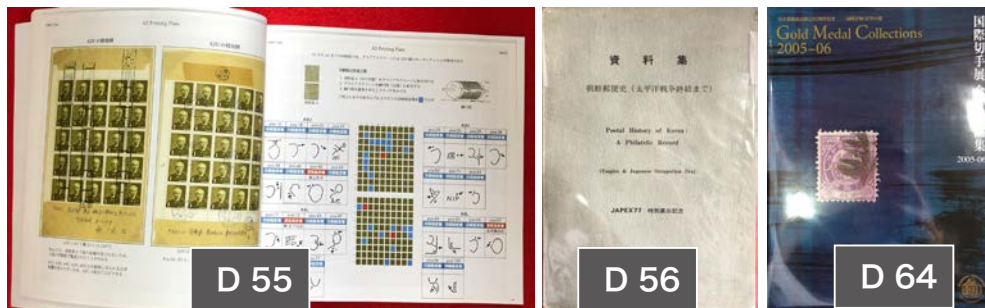


作品集 日本クラシック、この価格ならお買い得ではないでしょうか。

Lot No	スタート値	複	説明	定価(円)	状態
D 46	2,000		手彫切手（2005, 白井二実 鳴美） 128 ページ 外箱あり	18,000	10
D 47	3,000		手彫切手 1871-1876（2016, 祖父江義信 鳴美） 128 ページ	7,407	9
D 48	4,000		日本手彫切手 1871-1876 イーガル・ナタニエル コレクション（2003, JPS） 178 ページ	18,000	10
D 49	2,000		二つ折り葉書 大島正昭コレクション（2007, 鳴美） 144 ページ ハードカバー	20,000	10
D 50	欠番		↑ こちらのロットは同一内容・同一状態・同一スタート値が 2 点あります。		
D 51	300		日本切手精集（1977, 村田守保 JPS） 466 ページ 外箱あり 外箱半壊		7
D 52	500		日本切手精集 村田守保コレクション（1978, JPS） 466 ページ		9
D 53	1,000	複	天野安治コレクション 上下 2 冊完（1981, 天野安治 JPS） 外箱あり		10
D 54	1,000		訴訟書類の郵便史（2012, 池田健三郎ら 鳴美） 272 ページ	4,500	10



Lot No	スタート値	複	説明	定価 (円)	状態
D 55	3,000		作品集 1968 1 円前島密切手の製造面研究 郵博特別切手コレクション展 (前島密没後 100 年展) に出品された 5 フレーム作品を原寸で掲載 (2019, 吉田敬)		9
D 56	3,000		資料集 朝鮮郵便史 (太平洋戦争終結まで) 全ページモノクロながらリーフを膨大に掲載 (1977, JPS KOREA 部会) 251 ページ		9
D 57	2,000		作品集 Switzerland from Cantons to Confederation Philakorea2014 出品作品 5 フレーム カラーコピー (吉田敬 私家本)		10
D 58	2,000		作品集 German States before German Empire 全日展 2010 出品作品 5 フレーム カラーコピー (吉田敬 私家本)		10
D 59	2,000		作品集 German States before German Empire Australia2012 展出品作品 8 フレーム カラーコピー (吉田敬 私家本)		10
D 60	2,000		作品集 Kingdom of Prussia 1850-1867 Bandung2017 出品作品 5 フレーム カラーコピー (吉田敬 私家本)		10
D 61	3,000		第 5 回ヨーロッパ切手展公式記録 バルト海沿岸国の専門展 (2017, ヨーロッパ切手展実行委員会 スタンペディア) A4 177 ページ カラー 表紙汚れ	5,000	8
D 62	500		東京スタンペックス 2007 出品目録 (2007, 山崎好是 鳴美) 96 ページ	2,000	9
D 63	2,000		作品集 カリブ共同体 加盟各国・地域 初期の切手 全日展 2014 企画出品 4 フレーム カラーコピー (吉田敬 私家本)		10
D 64	4,000		国際切手展 金賞作品集 2005-2006 9 作品掲載 (2007, JPS) 272 ページ	16,000	10
D 65	300	複	JAPEX 入賞作品集 78+79+88 記録 (JPS) A4 他モノクロ ヤケ	6,400	8
D 66	300	複	JAPEX 関連出版 3 冊 1985 全記録、1996 全記録、1980 記念出版「日本ステーションナリー使用例」(JPS)		8
D 67	1,000	複	JAPEX 全記録 4 冊 1990, 1991, 1992, 1993, 1994 (JPS)		9
D 68	1,200	複	JAPEX 全記録 2006, 2009, 2010, 2011 (JPS)		9



カタログ

Lot No	スタート値	複	説明	定価 (円)	状態
D 69	300		標準・日本印紙カタログ 第 1 版 サンフィラ時代の出版物 (1979, 古屋厚一 日本印紙類研究会) 96 ページ	1,800	10
D 70	500		日本印紙カタログ第 4 版 (2006, 古屋厚一 鳴美) 135 ページ	3,500	9
D 71	300		日本切手専門カタログ 2002-2003 (2002, JPS) 722 ページ 外箱あり	2,700	10
D 72	300		日本切手専門カタログ 2003 (2002, JPS) 737 ページ 外箱あり	3,334	10
D 73	300		日本切手専門カタログ 2004 (2003, JPS) 742 ページ	3,300	10
D 74	300		日本関連地域切手カタログ 2004 (2004, JPS) 225 ページ	1,500	10
D 75	300		日本切手専門カタログ 2006 (2005, JPS) 793 ページ	3,800	10
D 76	300		震災切手専門カタログ 2012 年版 コピー製本、中身モノクロ (2011, 震災切手研究グループ) 43 ページ		8
D 77	300	複	組合カタログ 7 冊 1995 2001 2005 2008 2013 2014 2017 (日本切手商協同組合)		7
D 78	300	複	中国切手カタログ 4 冊 2000, 2003, 2004*2 冊 (JPS) 使い込んだ感あり		7
D 79	300		外国切手カタログ 韓国 1999-2000 (1999, JPS) 166 ページモノクロ 多少あり	1,260	6
D 80	300		スウェーデン切手カタログ 2001-2002 1855 年の一番切手から掲載。JPS の外国切手カタログは戦後から掲載開始のものが多く中で良著。(2001, JPS) 136 ページ	1,200	8
D 81	300	複	外国切手カタログ 4 冊 JPS 米国カタログ 2000 Michel Junior-KATALOG1990、1996 韓国郵票図鑑、The Commonwealth catalog of Queen Elizabeth Stamps 1965		7
D 82	2,000		Catalogue Timbre de France tome 2 フランスセミクラシックのカタログ、モノクロ (1982, 仏イペール) 320 ページ		8
D 83	2,000		Timbres de France Le Specialise vol.1 カラーで分かりやすいフランスクラシックカタログ (2000, 仏イペール) 492 ページ		10

単行本（日本） できる限り時代順に手彫切手から並べてみました。「日専を読み解く」が一気に出品されました。					
Lot No	スタート値	複数	説明	定価（円）	状態
D 84	300		第54回ナルミ・フィラテリック・オークション カタログ H17.9.3 開催分（2005, 鳴美） 16 ページ		10
D 85	2,000		日専を読み解く 手彫切手（2005, 高野昇郎 JPS）162 ページ	2,381	10
D 86	欠番		↑ こちらのロットは同一内容・同一状態・同一スタート値が2点あります。		
D 87	1,500		日専を読み解く 旧小判切手（2009, 田畑裕司 JPS）159 ページ	2,381	10
D 88	欠番		↑ こちらのロットは同一内容・同一状態・同一スタート値が2点あります。		
D 89	1,000		日専を読み解く UPU 小判切手（2011, 山田廉一 JPS）159 ページ	2,600	10
D 90	欠番		↑ こちらのロットは同一内容・同一状態・同一スタート値が2点あります。		
D 91	1,000		日専を読み解く 新小判切手（2009, 山田廉一 JPS）191 ページ	2,381	10
D 92	欠番		↑ こちらのロットは同一内容・同一状態・同一スタート値が2点あります。		
D 93	1,200		日専を読み解く 菊切手（2010, 古家美和 JPS）175 ページ	2,730	10
D 94	1,200		日専を読み解く 大正切手（2006, 天野安治 JPS）222 ページ	2,381	10
D 95	欠番		↑ こちらのロットは同一内容・同一状態・同一スタート値が2点あります。		
D 96	1,200		日専を読み解く 震災切手（2009, 魚木五夫 JPS）175 ページ	2,381	10
D 97	欠番		↑ こちらのロットは同一内容・同一状態・同一スタート値が2点あります。		
D 98	1,500		日専を読み解く 新昭和切手（2005, 大村公作）223 ページ	2,381	10
D 99	2,000		日専を読み解く 郵便史（2007, 丹下甲一 JPS）167 ページ	2,381	10
D 100	1,200		日専を読み解く 南方占領地（2008, 土屋理義 JPS）223 ページ	2,381	10
D 101	2,000		日専を読み解く 軍事郵便（2005, 玉木淳一 JPS）176 ページ	2,381	10
D 102	1,000		手彫証券印紙 たんぷるぼすと 23 号（2003, 古屋厚一 鳴美）131 ページ	3,000	9
D 103	300		小判切手の集め方（1975, 田辺孟 JPS）247 ページ 外箱あり	1,200	8
D 104	4,000		日本切手の銘版 JAPEX07 特別出品（2008, JPS）333 ページ	9,000	10
D 105	300		菊切手 JAPEX74 記念出版（1974, JPS）B5 変形 125 ページモノクロ ヤケ	非売品	7
D 106	300		田沢切手案内（1984, 切手研究会）68 ページ	1,600	7
D 107	300		田沢切手 JAPEX78 記念出版（1978, JPS）B5 変形 200 ページモノクロ ヤケ	非売品	7
D 108	3,000		伝統郵趣の世界 JAPEX02 記念出版（2002, 天野安治 JPS）338 ページ	32,000	10
D 109	300		震災切手と震災郵便（1982, 牧野正久 JPS）132 ページ 外箱あり	6,000	9
D 110	300		昭和切手 JAPEX79 記念出版（1979, JPS）248 ページ		8
D 111	300		昭和切手研究（1974, 新井紀元 方寸会）142 ページ 焼けあり	1,500	7
D 112	300		昭和切手とその集め方（1985, 昭和切手研究グループ JPS）247 ページ	1,800	8
D 113	2,000		昭和切手のカバー収集（2003, 成田弘 JPS）212 ページ	3,000	9
D 114	500		実践昭和切手蒐集 伊藤純英さんのコレクション集（2006, 長崎郵趣会）86 ページ	2,000	9
D 115	1,000		新昭和切手 1946-1948（1997, JPS）199 ページ 焼けあり	9,500	8
D 116	1,000		動植物国宝図案切手 名品と基本データ 日本切手名鑑 普及版（1991, JPS）190 ページ	2,800	8
D 117	300		秘伝 現行切手武芸帖（1981, 田辺猛 JPP）B5 289 ページモノクロ 状態も良くない	1,800	5
D 118	500		切手の楽しさ倍増法 グラビアを中心とする印刷技術・切手製造の解説本。書名とはミスマッチだが好著で動植物国宝切手の伝統収集に役立つ。（1982,）230 ページ	1,800	9



D 76



D 84



D 114

Lot No	スタート値	複	説明	定価 (円)	状態
D 119	500		戦後記念切手は使用済が面白い (2004, 天野安治 JPS) 231 ページ	2,400	9
D 120	欠番		↑ こちらのロットは同一内容・同一状態・同一スタート値が2点あります。		
D 121	300		解説・戦後記念切手 II ビードロ・写楽の時代 (2004, 内藤陽介 JPS) 325 ページ	2,000	10
D 122	4,000		日本記念切手・国立公園切手ほか 山田宏コレクション (2006,) 315 ページ	16,800	10
D 123	1,000		ていば一くの秘宝 (2008, JPS) 142 ページ	4,000	10
D 124	500		わたくしの収集遍歴 外信用はがき収集 60 年 (2013, 天野安治 JPS) 78 ページ	3,300	10
D 125	500		日本ステーションナリー使用例 JAPEX80 記念出版 (1980, JPS) B5 変形 247 ページ モノクロ ヤケ		非売品 7
D 126	1,000		大日本及全属国の郵便切手 (完訳本) 復刻本 (2 冊入り) (1972, 杉浦孝明 (訳)) 292 ページ	3,000	10
D 127	500		日本切手 1 0 0 年小史 (1978, 今井修 JPS) 309 ページ 外箱あり	2,800	10
D 128	300		郵便切手製造の話 試作品なし (1969, 印刷局朝陽会) 317 ページ モノクロ	3,000	8
D 129	400		日本切手とその集め方 (1976, 天野安治 JPP) B5 変形 326 ページ モノクロ	2,400	8
D 130	300		日本切手とその集め方 (1977, 天野安治 JPS) 326 ページ 中身綺麗もジャケットボロボロ	2,400	8
D 131	300		日本郵便切手名鑑 (1967, 切手趣味社) 358 ページ 外箱あり 外箱汚れ	1,800	6

単行本 (日本の郵便史・郵便印)

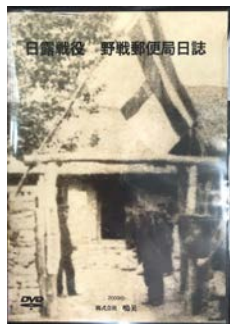
Lot No	スタート値	複	説明	定価 (円)	状態
D 132	500		日本郵便発達史 付 東海道石部駅の郵便創業史料 (2000, 数内吉彦 明石書店) 536 ページ 外箱あり	8,000	10
D 133	1,000		記番印の研究 (1994, 阿部昭夫 名著出版) 474 ページ 外箱あり	9,600	9
D 134	500		郵趣反古集 (2013, 澤まもる 鳴美) 436 ページ	2,917	10
D 135	500		不統一印 II 信越地方・北陸地方・東海地方・近畿地方 (1998, 鳴美) 156 ページ	4,200	8
D 136	1,000		拇太印備忘録 (1971, 大石康義 松岡印刷) 109 ページ 経年劣化	3,100	8
D 137	300		たて書丸一印の分類 (1977, 浅見啓明 JPS) 77 ページ	1,800	10
D 138	1,000		わかり易い櫛型日付印の話 (1975, 池田進 萬趣会) 120 ページ	1,200	9
D 139	300		帯封 (1989, 方寸会) 46 ページ	3,800	9
D 140	500		日露戦争と昭和の戦争 オープン切手展作品集 (2009, 樋口豊)		9
D 141	2,000		日本の軍事郵便 (1975, 大西二郎) 296 ページ 外箱あり		10
D 142	1,000		日露戦役 野戦郵便局日誌 DVD-ROM (2009, 鳴美)	28,000	10
D 143	1,000		大日本帝国郵便始末 (1980, 篠原宏 JPS) 220 ページ	2,800	9
D 144	1,000		占領軍の郵便検閲と郵趣 (1982, 裏田稔 JPS) 125 ページ	1,600	9
D 145	300		郵便局地名録 明治 1 9 年 2 月の駅通局史料の複製 (通巻 No.18) (1971, 関口文雄 日本郵便史料保存会)		8
D 146	500		復刻版 明治郵便局明録 (田辺卓躬 鳴美) B5 463 ページ モノクロ	2,000	9
D 147	300		全国郵便局名録 2000 (2000, 鳴美) 680 ページ 表紙一部切れ	4,200	7



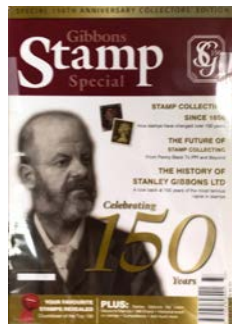
D 136



D 138



D 142



D 149



D 152



D 162

出品募集中

3ヶ月に一度、郵趣文献のセールを行いますので、郵趣文献のご出品・ご処分を積極的に求めています。ご出品を希望される場合は、ご出品マニュアル『切手コレクション処分ガイド 2021 年版』をお送りします。また、大量処分の場合のご相談に乗りますので、ご連絡ください。

単行本（外国） ブルー・モーリシャス、お勧めの本です。金井さんも登場しますので、一度読んでみてください。

Lot No	スタート値	複	説明	定価（円）	状態
D 148	500		世界最高額の切手「ブルー・モーリシャスを探せ！」ポストオフィス切手に関する読みやすい書籍（2007,ヘレン・モーガン 光文社）334 ページ	1,800	10
D 149	300		ギボンズ150年記念号（2005, Stanley gibbons）163 ページ	USD8.95	10
D 150	1,000		華郵集錦 第5巻 東北近代史（1980, JPS）276 ページ 外箱あり 外箱焼け		8
D 151	4,000	複	華郵集錦 2冊 5巻中国東北郵便史、6巻在中国ドイツ郵便（JPS）外箱あり		10
D 152	500	複	中国関連文献 2冊、中国郵票史活、新光郵票雑誌文献先編 中国語文献（上海文化出版社ほか）		8

ノウハウ本ほか

Lot No	スタート値	複	説明	定価（円）	状態
D 153	500		文献散歩道（2011, 正田幸弘 私家本）130 ページ	3,000	9
D 154	500		切手商売 65年 西岡辰二の郵趣昭和史（1989, JPS）214 ページ	2,200	10
D 155	500		日本郵趣史（2012, 天野安治 JPS）335 ページ	3,000	10
D 156	欠番		↑ こちらのロットは同一内容・同一状態・同一スタート値が2点あります。		
D 157	500		日本郵趣協会 60年史 2冊入り（2007, JPS）333 ページ 外箱あり	9,000	9
D 158	500		「郵趣」とともに 水原明窓 追悼記念集（1994, JPS）286 ページ 外箱あり	3,900	10
D 159	300		日本郵趣百年史 戦後編（1970, 全日本郵趣連盟）337 ページ 表紙周りシミ多数	1,200	5
D 160	500		日本郵趣文献目録（1979, 吉田景保 双龍社）180 ページ 焼けあり	15,000	8
D 161	500	複	郵趣文献 6冊ロット 雑誌「郵楽抄」1914-1930年、いずみ 207,216号、JAPEX93 作品「天気と観測」、記号入り番号消印カタログ、日本郵趣百科年鑑 1985 状態様々		8
D 162	300		郵趣用語解（1976, 関西郵趣連盟）125 ページ		8
D 163	300		切手研究用語集（2005, 野中勲 郵便文化振興協会）152 ページ		10

トピカル

Lot No	スタート値	複	説明	定価（円）	状態
D 164	500	複	テーマ郵趣の理論と実際、音楽切手の366日の2冊		8
D 165	1,000		文学切手散歩「切手趣味」連載コラムをまとめた単行本（1996, 浮谷敏夫 審美社）253 ページ 外箱あり		10
D 166	100		世界の音楽切手 音楽写真文庫 XVIII（1962, 西川宗一郎 音楽之友社）66 ページ 経年劣化のシミ	259	7
D 167	300	複	戦後50年につぼんの軌跡 上下（1995, 読売新聞社）B5 686 ページ モノクロ 書き込みあり	3,600	9

アウトレット 過去の不落札ロットをまとめて安く売ります！

Lot No	スタート値	複	説明	定価（円）	状態
D 168	300	複	単行本 11冊・切手下敷き 2枚、いずれも状態に難あり 日本郵便創業史話（日本郵趣協会）、田沢切手案内（切手研究会）、現職日本切手図鑑 1973（日本郵趣協会）、De Nederlandsche Postzegelvering Filatelie en postgeschiedenis 1994、一心ふらんす、郵趣人生（JPS）、JAPEX'81 記念出版 日本 1946-52、動植物国宝図案切手名品と基本データ 別冊日本切手名鑑「動植物国宝図案」普及版（JPS）、JAPEX'03 第38回全国切手展 プルテン1・公式ガイドブック、JAPANESE PHILATELY /ISJP 3冊、下敷き 昭和55年発行の特殊切手、下敷き 昭和56年発行の特殊切手、		6
D 169	100	複	米国記念切手セットブック Civil War, Legends of War（2020春の文献セール不楽品 C164,C165）		9
D 170	100	複	JAPEX94 トピカル作品集、日本切手とその集め方、歴代郵政大臣回顧録（2020春の文献セール不楽品 C44, C68, C178）		
D 171	100	複	いずみ 218号、日本郵便 100年の年表 5.6巻、明治規定類聚、三井高陽「切手と文献」（2020春の文献セール不楽品 C36, C110, C168）		
D 172	100	複	同盟グラフ 9冊ほか（2020春の文献セール C8-C18）（2020春の文献セール不楽品 C8-C18）		

入札について

入札方法および落札価格の決定

本セールは、(1) 事前入札と (2) ヤフオク (プライスダウンオークション) 参加の二つの方法でご参加いただけます。

(1) 事前入札

参加資格: スタンペディアオークションと同様

入札方法: ロット番号、価格、住所、氏名を適当なフォーマットで記載し、郵送・メール・ファクスでお送りください。

通常セールと文献セールへの事前入札を、同じ用紙に記入しないでください。別々の入札用紙でお送り下さい。

入札刻み: 100 円単位でお願いします。100 円未満の入札は切り上げます。

落札手数料: 20%

参加期限: **2020 年 7 月 29 日** 23:00 (ファクス、メールの場合。郵送は締切までに受取った分を対象とします)

特記事項: スタート値を下回る入札値 (アンダービッド) を受け付けます。

なお、出品物は 7/15 まで倉庫で保管します。ロットに対するお問い合わせへの回答は 7/15 以降になります。

入札締切時点では、スタート値以上のビッドのみをカウントして落札者を決定します。複数の応札者がいる場合は、100 円単位の刻み値による二番値調整を行った上で、最高値の応札者に落札します。なお、「同一内容・同一状態・同一スタート値が 2 点」ある旨記載されたロットの場合、上記の「二番値」を「三番値」と読み替えます。

アンダービッドは、事前入札の時点で一旦預かり、ヤフオク入札期間の開始後に、スタート値がアンダービッド値を下回った時点でその応札者の落札とします (落札手数料はかかります)。

(2) ヤフオク入札

事前入札で販売が成立したロット以外を、事前入札締め切りの翌日以降なるべく早くにヤフオクに掲載します。

ヤフオクにおけるセールは、2 日ごとにスタート値の下がるセールとして開始いたします。

ヤフオクのシステム上における落札については、落札手数料はかかりませんが、消費税 10% がかかります。

プライスダウンの幅・回数は非公開です。

免責

ヤフオク入札への、参加資格、入札方法、落札価格の決定等は、ヤフー株式会社の提供するシステムの仕様に則ります。事前入札時のアンダービッドは、ヤフオク入札開始後に取り扱いますが、外部システムを使用するため、当社による完全なコントロールができないため、人為ミスが生じた場合についてはヤフオクの結果を優先します。ヤフー株式会社のシステム上で、想定外のケースが生じた場合は、当該オークションの一部または全部を取りやめることがあります。

落札値の発表・入札者への連絡と発送・落札物の受取 (代金支払)

(1) 事前入札締め切時点で販売が成立した落札物の発送

事前入札締め切り後、迅速に暫定落札値をホームページで発表します。

一定の条件を満たす落札者に対しては、事前に「送金後発送」の依頼を当社が受けない限り、落札商品を送金前に前送します。上記以外の落札者には、電子メール等で落札内容を連絡し、ご送金を受け付けてから商品を送送します。但しアンダービッドをしている場合は、その結果が判明してからまとめて発送いたします。

なお、事前に応札者から、「送金後発送」の依頼を当社が受け付けた場合に限り、落札商品の前送サービスを取りやめることができます。ご希望の場合は毎回の入札時に入札用紙に「送金後発送」の文言を、明確にご記入ください。

(2) ヤフオクのシステム上での落札者

ヤフー株式会社がヤフオクで提供するシステムの仕様に則ります。

落札総額に対して 10% の消費税を加えた金額及び送料を先払いいただいた上で、商品をお届けします。

(3) 梱包と発送

中古文献の配送に当たり梱包を過剰にすると、商品価格が安価な割に送料・梱包料が多くかかる為、簡易包装を希望する方が多い事がわかりました。弊社では、水を弾くビニール袋で書籍を梱包した上で、サイズが許す限りレターパック(ライト・プラス)に入れ、弊社の通常セールカタログ(100 頁前後)を当て紙同封し発送しています。これを超える梱包を希望される場合は、ご入札時にご連絡ください。なお、追加梱包代 100 円を別途頂戴しますので、ご了承ください。

事前入札の送付先

- (1) 郵送 102-0083 海事ビル内郵便局留置 スタンペディアオークション 宛て

最近の郵便物は、以前に比べて遅れる機会が多くなりました。郵便到着の遅れによる挽回措置はありません。余裕をもち郵送するか、他の手段をご利用ください。

- (2) ファクス FAX: 03-6800-5384

- (3) 電子メール auction@stampedia.net